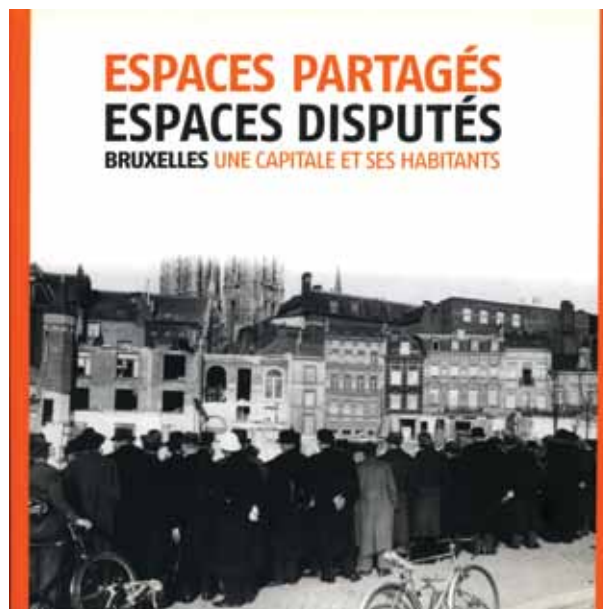


BruCiel

Un nouvel outil de visualisation comparative et raisonnée de la Région vue du ciel

Conférences du 5 février 2013
Michel DE BEULE et Ralph BOSWELL

Après avoir retrouvé fin 2006, au fond d'une cave, des séries dépareillées de photos aériennes ayant appartenu à un Ministère oublié, la Direction Études et Planification de l'AATL a recomposé ces archives pour qu'elles parlent aux Bruxellois et aux curieux : d'abord dans deux livres publiés en 2008 et 2009 (voir ci-contre), ensuite dans le site qui vient d'être mis en ligne et baptisé « BruCiel » (ou Bruxelles ancien vue du Ciel).



UN OUTIL DE VISUALISATION COMPARATIVE ET RAISONNÉE

Ce nouvel outil informatique permet une visualisation comparative du territoire régional car les photos présentées proviennent de différents survols de la Région (1930/1935, 1953 et 1971). Ces photos ont été agrégées et présentées de façon à pouvoir être systématiquement comparées aux photos plus récentes (2004 et 2012) et ce, quel que soit leur agrandissement.

Il s'agit également d'un outil de visualisation raisonnée car des couches cartographiques y ont été ajoutées pour expliquer l'urbanisation de l'agglomération bruxelloise.

Ces cartes thématiques proviennent de recherches publiées dans plusieurs Observatoires qu'édite la Direction Études et Planification (bureaux, commerces, activités productives) ainsi que dans les deux publications déjà citées et également éditées par le même service. Le patrimoine vert a été cartographié par la Direction des Monuments et Sites (carte des principaux arbres remarquables). Le fond de plan UrbIS a également été ajouté au programme.

LE SITE WWW.BRUCIEL.BE

Il s'agit d'un site trilingue (français, néerlandais et anglais).

Ce site permet soit de comparer deux cartes/vues à la fois qui évoluent ensemble (navigation synchrone), soit d'avoir une seule grande carte/vue à l'écran.

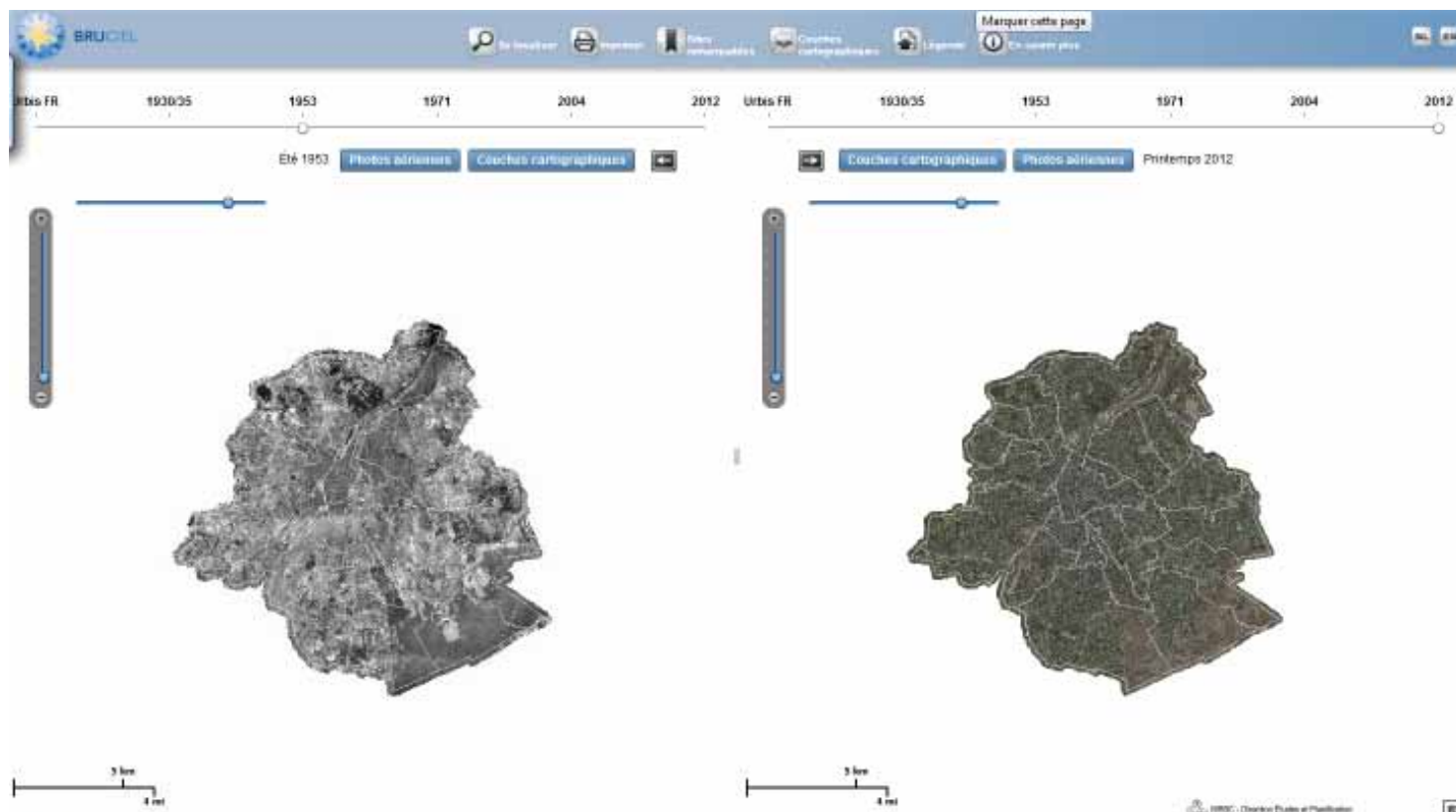
Les différentes fonctions se retrouvent dans les onglets de la « barre de menu » située en haut de l'écran. Il existe également une notice d'utilisation.

On peut se localiser à travers le nom de la rue et un n° de police.

Il faut ensuite choisir la ou les dates de photos aériennes, et choisir un thème parmi la vingtaine de couches cartographiques au contenu thématique (histoire, patrimoine, mobilité, résidentiel, institutionnel, économie...).

À vous de jouer avec les sous-onglets et découvrir notamment les enceintes des 13^{ème} et 14^{ème} siècles, les cités-jardins des années '20, les réseaux de trams, la Senne, ... Amusez-vous ! Explorer et comparez Bruxelles à travers le 20^{ème} siècle !

Enfin, il est possible d'imprimer ce qui apparaît à l'écran. La demande d'impression génère un fichier PDF de la localisation voulue avec toutes les couches demandées. Une légende peut également être demandée pour l'impression. Ce fichier PDF sera ensuite imprimé.



COMMENT BRUXELLES A-T-ELLE ÉVOLUÉ DEPUIS 1930 ?

Le projet BruCiel y répond, de plusieurs façons et à différentes époques.

Au niveau architectural, lorsqu'on agrandit fortement les photos aériennes – anciennes ou récentes – le palais de justice n'a pas changé, même si sa coupole n'est plus tout-à-fait la même qu'en 1930. La gare du Nord n'est plus à la même place en 1953 et la jonction souterraine qui la relie à la gare du Midi a coupé en deux le centre-ville.

L'aérodrome de Haren, avec ses petits et grand biplans prêts à décoller, n'existe plus depuis longtemps alors que les trams longent encore la Bourse en 1971.

Chacun regarde d'abord ce qu'il y avait là où il reconnaît son appartement, sa maison, son jardin.

Mais que reste-t-il des châteaux et des grosses villas qui entouraient l'agglomération ? Par quoi les châteaux du banquier Brugmann, près de l'avenue qui porte son nom, ont-ils été remplacés ? Les cités-jardins sont quant à elles toujours présentes : Terdel à Schaerbeek, Diongre à Molenbeek ou Kapelleveld à Woluwé-Saint-Lambert.

En 1930, les eaux de la Senne clapotaient, dans ses

différents bras à Anderlecht, à côté de très nombreux bâtiments industriels. En 1953, deux longues halles caractérisaient pour deux ans encore le Marché aux Poissons. En 1971, débuta au quartier Nord une grande mutation toujours inachevée en 2004.

La ville apparaît bien alignée autour de ses parcs jusqu'en 1953, puis elle commence à se disperser. Elle rejoint, puis dépasse les cités-jardins blotties jadis en périphérie.

La structure urbanistique commence à varier même si l'alignement des maisons, des bureaux, des fabriques ou des grands commerces, le long des rues, avenues ou boulevards, continuera à prédominer. L'ordre dispersé, dans ses différentes variantes (immeubles-tours ou villas, parcs industriels ou d'affaires), reste minoritaire.

Sous quelle forme s'est développée l'emprise des bureaux ? D'une tache centrale, de plus en plus étendue, en taches éparpillées. Les bas-fonds de la rue Royale, avec leur superbe escalier monumental, l'étaient-ils vraiment avant que ne s'élève la Cité administrative de l'État ? Combien y avait-il de maisons de maître avant que ne surgisse le Berlaymont ? Les commerces de proximité étaient-ils plus accessibles hier qu'aujourd'hui ? Comment évaluer

la densité commerciale dans les quartiers à plus de cinquante ans d'intervalle ?

Que sont devenus les grands ateliers ou les vastes entrepôts, proches du canal et des gares ? Le réseau principal des transports urbains apparaît fort bien maillé en 1953.

Il faut activer la couche relative aux autoroutes urbaines auxquelles Bruxelles a en grande partie échappé pour comprendre un processus de destruction (heureusement) inabouti.

Économie, mobilité, histoire se superposent, en couches cartographiques variées, sur les photos pour mieux rendre perceptible une évolution fort complexe. Près de 80 ans d'urbanisation se révèlent alors à grande ou petite échelle, dans ce face-à-face singulier ou multiple.



Si aujourd'hui, la gare de Bruxelles-Luxembourg est une fourmillière souterraine, sa facade originelle a été conservée sur la place et se place en premier plan du Parlement Européen. Inaugurée en août 1854, Bruxelles-Luxembourg est l'une des plus anciennes gares d'Europe. Les Bruxellois l'ont longtemps surnommée Gare du Quartier-Léopold.

Contacts

Michel De BEULE et Ralph BOSWELL

Direction Etudes et Planification de l'AATL - Rue du Progrès 80/1 - 1035 Bruxelles

Tél. : 02/204.23.40

E-mail : mdebeule@sprb.irisnet.be

www.urbanisme.irisnet.be/cartographie/bruciel